

Návod k použití čerpadel Sigmona CVM

Upozornění!

1. Vodič, označený barevnou kombinací zelená/žlutá, se bezpečně uzemní.
2. Prosím, před použitím instalujte elektrickou ovládací skříňku čerpadla.
3. Je-li nutná údržba čerpadla, musí se čerpadlu vypnout elektrické napájení.
4. Nepoužívejte čerpadlo v bazénech, zahradních jezírcích a dalších místech, kde se mohou ve vodě nacházet lidé.
5. Je přísně zakázáno používat elektrický kabel čerpadla jako závěsné lano.
6. Čerpadlo nesmí běžet na sucho.
7. Čerpadlo musí být napájeno pomocí proudového chrániče s citlivostí 30mA.



Před prvním použitím si přečtěte návod k obsluze



Mechanické nebezpečí u čerpadla

POZOR

Bezpečnostní sdělení z důvodu bezpečnosti provozu ponorného čerpadla



Při údržbě nebo servisu, vypni z el. přívodu ponorné čerpadlo - vypni svorkovnici z el. zásuvky .



Odbornou údržbu a seřizování může provádět jen oprávněná, odborná a poučená osoba

Veškeré seřizovací úkony provádějte pouze odpovídajícím a bezpečným postupem .

Opravy a údržbu provádějte na stroji s odpojeným přívodem od elektrické energie.

1. BEZPEČNOST

Chcete-li tento produkt správně nainstalovat a bezpečně používat, pozorně si přečtěte tuto příručku, než se pokusíte o jakoukoli obsluhu.

Tuto příručku udržujte na snadno přístupném a čistém místě.

Úkony na nainstalovaných čerpadlech a připojování k elektrickému napájení musí provádět oprávněná osoba.

Do produktu nijak nezasahujte způsobem, který mění jeho výkonnostní nebo užité parametry, protože jakýkoli zásah tohoto typu okamžitě ruší záruku a také převádí na uživatele plnou odpovědnost za jakékoli škody, k nimž může dojít během provozování produktu uživatelem. Čerpadlo nikdy neprovozujte zavzdušněné, nasucho.

1.1 BEZPEČNOSTNÍ PŘEDPISY PLATNÉ PRO ÚKONY PROVÁDĚNÉ PŘI INSTALACI A ÚDRŽBĚ

Při použití elektrického zařízení je nutné podniknout nutná bezpečnostní opatření k zabránění vzniku rizika požáru, elektrického šoku a zranění osob. Proto si před použitím tohoto zařízení pečlivě přečtěte a zapamatujte bezpečnostní instrukce v této brožuře. Po přečtení si ponechte tuto brožuru pro budoucí použití. Výrobce odmítá jakoukoli zodpovědnost za nedodržení bezpečnosti a preventivních instrukcí uvedených v této brožuře.

Před použitím, zkontrolujte zda je čerpadlo, kabel a zástrčka v bezvadném, nepoškozeném stavu. Pokud jsou části poškozeny či zničeny musí být opraveny odpovědnou osobou.

Je zakázáno provádět jakékoli opravy na zařízení neautorizovanou osobou. Kromě ztráty záruky hrozí riziko vzniku nebezpečných situací. V případě pochybností se před provedením jakékoli opravy nebo výměny poradte s výrobcem. Protože tato čerpadla lze používat ve studnách, které mohou obsahovat jedovaté plyny, dodržujte tato bezpečnostní opatření: Při provádění údržby nikdy nepracujte sami; před zahájením práce dobře vyvětrejte; každý, kdo se spouští do studny, musí být jistěn bezpečnostními lany a je nutné poskytnout vhodné prostředky umožňující v případě potřeby rychlý návrat na povrch. Udržujte mimo dosah dětí; tento produkt není vhodný pro nekvalifikované nebo nezkušené osoby. Čerpadlo neinstalujte do studní nebo jiných prostředí, kde může být přítomen plyn, hrozí nebezpečí výbuch. Nepřipusťte, aby se konce silových kabelů dostaly do styku s jakoukoli kapalinou čerpanou čerpadlem.

1.2. JE NUTNÉ POUŽÍVAT OSOBNÍ OCHRANNÉ POMŮCKY (OOP)

Při manipulaci s tímto produktem, zejména pokud byl dříve nainstalován, mějte na sobě vhodný ochranný oblek: bezpečnostní obuv, bezpečnostní brýle, ochranné rukavice, koženou zástěru nebo podobnou ochranu.

1.3. NESPRÁVNÉ POUŽITÍ

- Čerpadla nejsou určena pro čerpání hořlavín, ropných produktů a do prostředí s nebezpečím výbuchu.

2. PARAMETRY

Elektrické napájení je jednofázové.. Max. přípustná odchylka: $\pm 10\%$ od jmenovité hodnoty uvedené na typovém štítku. Maximální hloubka ponoření čerpadla: 10 metrů pod hladinou kapaliny. Maximální teplota kapaliny: 35 °C. Maximální přípustný počet spuštění za hodinu: 20 v pravidelných intervalech. Studny a sběrné nádrže: Rozměry studny a sběrné nádrže musí být takové, aby se zabránilo nadměrnému počtu spuštění za hodinu. Aby byl ochráněn motor, musí být neustále ponořen a musí být zajištěno jeho dostatečné chlazení prouděním vody o rychlosti 16cm/s při teplotě do 30°C. Kategorie ochrany IP 68. Provozní faktor: S1 (CEI 2-3).

3. PŘEDBĚŽNÁ KONTROLA

- Čerpadlo rozbalte a zkontrolujte, že je v nepoškozeném stavu.
- Také zkontrolujte, že údaje na štítku čerpadla odpovídají požadovaným údajům pro použití čerpadla v místě instalace. V případě jakéhokoliv problému kontaktujte ihned dodavatele a specifikujte typ chyby.
- **Upozornění: Máte-li jakékoliv pochyby o bezpečnosti stroje, nepoužívejte jej.**

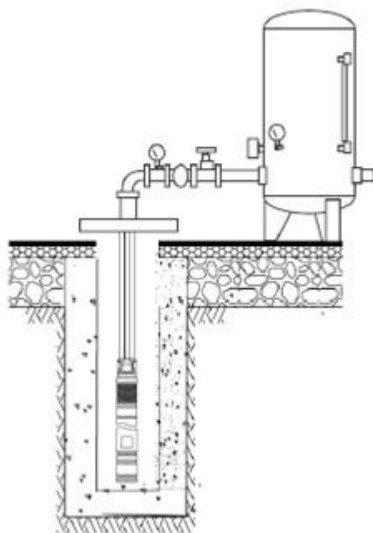
4. PODMÍNKY POUŽITÍ

Při používání vodního čerpadla se musí dodržovat následující podmínky:

- 4.1 Maximální provozní tlak: 10 bar.
- 4.2 Maximální teplota kapaliny: +35 C.
- 4.3 Maximální hustota čerpané kapaliny: 1 kg/dm³
- 4.4 pH kapaliny: 6~8
- 4.5 Povolené kolísání napětí: $\pm 5\%$
- 4.6 Stupeň krytí: IP 68.
- 4.7 Maximální hloubka ponoření: 10 m
- 4.8 Čerpadlo je určeno pro čerpání čisté vody bez abrazivních částic.

6. INSTALACE

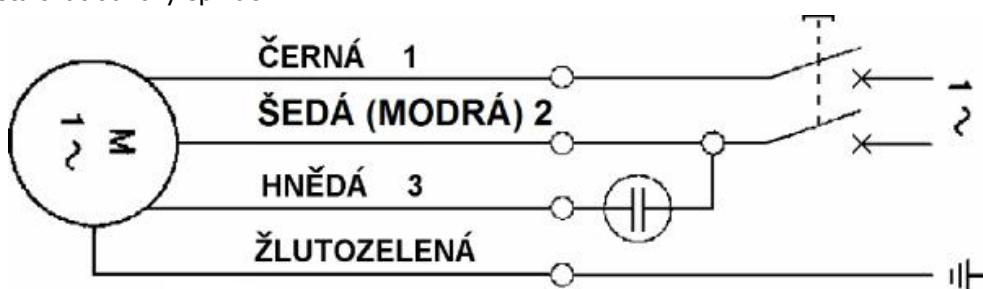
- Provádět instalaci může jen kvalifikovaný a oprávněný pracovník.
- **Upozornění: Během instalace uplatněte všechny bezpečnostní předpisy vydané oprávněnými úřady a vždy používejte zdravý rozum.**
- Čerpadlo se může instalovat jak vertikálně, tak horizontálně.
- Nepodceňujte riziko utonutí, musí-li se instalace provádět ve studni s určitou hloubkou. Maximální ponor čerpadla 10m.
- Přesvědčte se, že nejsou přítomné žádné toxické výtoky nebo škodlivé plyny v atmosféře. Pokud instalace zahrnuje svařování, proveďte všechna nutná opatření, aby se zabránilo explozi.
- Zkontrolujte, že ve studni není písek ani jiné usazeniny a že je dostatečně velká, aby se čerpadlo mohlo spustit dolů a vytáhnout nahoru.
- Čerpadlo se může instalovat buď pomocí kovového potrubí (které se může použít pro podporu čerpadla) nebo pružného potrubí.
- V případě pružného potrubí se musí čerpadlo zavěsit na lano vyrobený z materiálu, který dlouhodobě nezhoršuje své vlastnosti. Kabel by se měl provléknout oky na víku.
- Kabel elektrického napájení připevněte k výtlačnému potrubí tak, aby se nemohl překroutit. Umožněte prodloužení výtlačné trubky ponecháním malého průvěsu mezi úchyty.
- Doporučujeme výtlačné potrubí osadit zpětnou klapkou.
- Instalujte čidla, která vypnou přívod elektřiny do čerpadla předtím, než voda poklesne na úroveň, která by zanechala čerpadlo bez vody.



Elektrické zapojení - Musí se předřadit jištění dle štítkových hodnot motoru a platných norem!

7. ELEKTRICKÉ PŘIPOJENÍ

- Jednofázové verze jsou napájeny standardně pomocí ovládací skříňky, která obsahuje kondenzátor, dvoufázový spínač a nadproudovou pojistku s manuálním resetem.
- Vypne-li nadproudová pojistka, před opětovným spuštěním zkontrolujte nejprve příčinu.
- **Upozornění: Zodpovědnost za provedení připojení podle předpisů platných v zemi instalace má instalující.**
- Zkontrolujte, zda údaje na výkonovém štítku odpovídají jmenovitým hodnotám sítě.
- Při připojování se přesvědčte, že existuje účinný zemnicí obvod.
- Zemnicí vodič musí být delší než živé vodiče a musí to být první vodič, který se připojí, když se čerpadlo nastavuje, a poslední při demontáži.
- Doporučuje se instalovat tlakový spínač.



7.1. Schéma elektrického zapojení jednofázových motorů

8. ÚDRŽBA

Před úkony kontroly a údržby si pozorně přečtete bezpečnostní postupy popsané v předchozích odstavcích a použijte je. Aby zaručil řádný a dlouhodobý provoz čerpadla, uživatel musí provádět pravidelné kontroly a periodickou údržbu a vyměňovat opotřebené díly. Doporučují se měsíční kontroly nebo kontroly po každých 500-600 provozních hodinách. Zkontrolujte, zda napájecí napětí odpovídá hodnotám uvedeným na typovém štítku; zkontrolujte, zda hluk a vibrace jsou na svých původních úrovních.

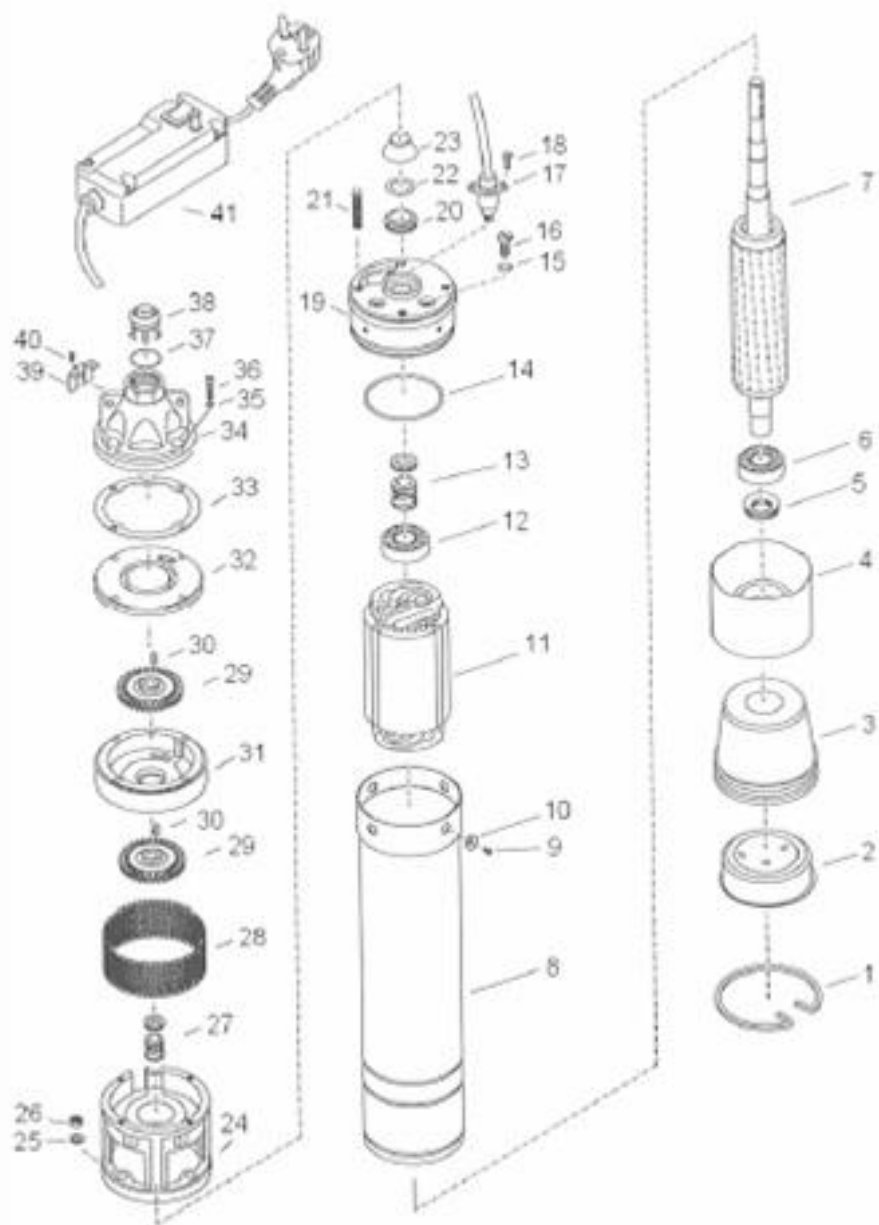
Čištění filtru:

- Pokud čerpaná voda není dokonale čistá, může být nutné očistit filtr pomocí ocelového kartáče, aby se jeho povrch zbavil usazených částic nečistoty. Je možné očistit i vnitřní část filtru po jeho demontáži z tělesa elektročerpadla a rozložení. Odstraňte nečistoty ocelovým kartáčem a opláchněte filtr vodou. Pokud to nepostačí, pokuste se vyčistit hydraulické díly (kontaktujte autorizovaného dodavatele).

9. LIKVIDACE

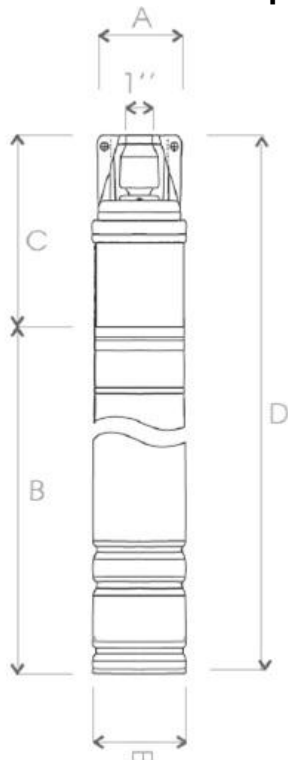
Pokud se zdá být nevhodné opravit opotřebené nebo poškozené čerpadlo, čerpadlo i motor je nutné zlikvidovat v plném souladu s místními předpisy. Při likvidaci čerpadla postupujte takto: Vypusťte jakýkoli olej z komory a odevzdejte jej ve specializovaném sběrném centru; oddělte plastové a pryžové díly a odevzdejte je ve specializovaném sběrném centru; postarejte se o rozebrání kovových dílů. Žádnou komponentu čerpadla nevyhazujte na skládku.

10. ROZPAD ČERPADLA (NÁHRADNÍ DÍLY)



1	Pružina pojistky	11	Stator	21	Šroub s dvojitou hlavou	31	Těleso čerpadla
2	Koncový kryt	12	Ložisko	22	Ploché těsnění	32	Kryt čerpadla
3	Prodlužovací objímka	13	Mechanické těsnění	23	Víko odolné proti písku	33	Těsnění
4	Sedlo ložiska	14	O-kroužek	24	Sací komora	34	Výpustná komora
5	Axiální ložisko	15	Šroub	25	Matice	35	Matice
6	Ložisko	16	Matice	26	Matice	36	Šroub
7	Rotor	17	Kabel/ochranná objímka	27	Mechanické těsnění	37	Ventil
8	Trubka motoru	18	Šroub	28	Sítko	38	Ventil
9	Šroub	19	Koncový kryt	29	Oběžné kolo	39	Držák
10	Těsnící kroužek	20	Olejová komora	30	Pero	40	Držák
						41	Spínací skříňka

Schéma a parametry čerpadla CVM



	A	B	C	D
3CVM100	76	380	155	535
4CVM150	97	406	140	546

	H (m)	Q (l/min)
3CVM100	17-48	28-8
4CVM150	22-83	41-8

11. OBSAH DODÁVKY

- ponorné čerpadlo CVM
- ovládací skříňka čerpadla
- kabel

12. OBSAH DOKUMENTACE DODÁVANÉ SE ZAŘÍZENÍM

- návod k montáži a obsluze ponorného čerpadla

13. ZÁVADY A ODSTRANĚNÍ

13.1 ČERPADLO NEBĚŽÍ

- čerpadlo není zapojené v síti - zapojte vidlici do zásuvky
- rotor čerpadla je zablokován - kontaktujte servisní středisko

13.2 ČERPADLO SE BĚHEM PROVOZU ZASTAVÍ

- nízké nebo příliš vysoké napětí v síti - zkontrolovat napětí v síti

14. LIKVIDACE

Při provozu nebo likvidaci zařízení nutno dodržovat příslušné národní předpisy o životním prostředí a o likvidaci odpadu a elektroodpadu. V případě, že zařízení bude muset být sešrotováno, je zapotřebí postupovat při jeho likvidaci podle diferencovaného sběru, což znamená respektovat rozdílnost materiálů a jejich složení (kovy, umělé hmoty, gumy, atd..). Při diferencovaném sběru je třeba se obrátit na specializované firmy, které se zabývají sběrem těchto materiálů za současného respektování místních platných norem a předpisů.

Změny vyhrazeny.



ES PROHLÁŠENÍ O SHODĚ

Výrobce:

Wenling Jinyi Electrification Co., Ltd
Nitu Village, Binhai Town, Wenling, Zhejiang,
China

Dovozce:

Sigmona Import s.r.o.
Tovární 605
Hranice 75301
Czech Republic

Identifikační údaje výrobku:

Popis a určení výrobku:

Ponorná jednostupňová čerpací soustrojí(dále jen čerpadla), které se skládají z hydraulické části a elektromotoru, určená k čerpání průsakové nebo zakalené užitkové vody z přírodních zdrojů nebo jiných zdrojů.

Údaje o použitém způsobu posuzování shody:

Seznam technických předpisů a harmonizovaných norem použitých při posuzování shody.

EN60335-2-41:2003+A1:2004+A2:2010; EN60335-1:2002+A11,A1:2004+A12,A2:2006+A13:2008+A14:2010;

EN62233:2008; EN61000-6-1:2007, EN61000-6-3:2007, EN61000-3-2:2006+A2:2009, EN61000-3-3:2008

Potvrzení dovozce:

Dovozce Sigmona Import s.r.o. potvrzuje, že vlastnosti spotřebičů splňují základní požadavky podle výše uvedených technických norem a předpisů za podmínek obvyklého, výrobcem určeného, použití jsou bezpečné. Výrobce přijal a zajistil všechna nezbytná opatření k tomu, aby výrobní proces, včetně výstupní kontroly a zkoušek konkrétního výrobku, zabezpečovaly jednotnost výroby a shodu spotřebičů s typy popsány v certifikátu a se základními požadavky, které jsou na ně aplikovatelné.

ZÁRUČNÍ LIST

na výrobek typu výr. číslo

s elektromotorem
(oba údaje doplní prodejce při prodeji spotřebiteli)

Výrobce:

Wenling Jinyi Electrification Co., Ltd
Nitu Village, Binhai Town, Wenling, Zheijang, China

Datum vyskladnění od výrobce:

**Adresa
prodejce:**



SIGMONA IMPORT, s.r.o.
Tovární 605,
753 01 Hranice I – Město
Česká Republika

Potvrzení o odborném zapojení
elektrozařízení
Datum:
Razítko a podpis:

Razítko a podpis prodejce:

Datum
prodeje

UPOZORNĚNÍ PRO SPOTŘEBITELE

Překontrolujte, zda prodejce vyplnil řádně a čitelně záruční list datem prodeje, razítkem a podpisem, jakož i typem výrobku a výrobním číslem.
Instalace čerpadla a zapojení elektromotoru doporučujeme provést odbornou firmou nebo pracovníkem s příslušnou elektrotechnickou kvalifikací.

Vyskladněno na velkoobchodní sklad:

1. Za jakost, funkci a provedení ručí prodejce po dobu:
 - 24 měsíců ode dne prodeje spotřebiteli u spotřebních čerpadel a domácích vodárenVady vzniklé prokazatelně následkem špatného materiálu, chybné konstrukce nebo vadného provedení, odstraní v záruční době servisní opravny uvedené v tomto záručním listě.
2. Vyskytne-li se v záruční době vada výrobku, která nebyla způsobena spotřebitelem nebo osobou užívající výrobek, nebo neodvratnou událostí, bude výrobek spotřebiteli bezplatně opraven za těchto podmínek:
 - *od doby prodeje do uplatnění reklamace neuplynula doba delší než je uvedeno v bodě 1. Výrobek byl odborně instalován a připojen. Zvláště elektroinstalace musí být provedena ve smyslu platných norem a předpisů*
 - *výrobek byl použit pro účel daný návodem k obsluze*
 - *při montáži, provozu a obsluze byl dodržován návod k obsluze výrobce*
 - *výrobek nebyl násilně mechanicky poškozen*
 - *elektromotor je jištěn proti přetížení*
3. Reklamace uplatňuje spotřebitel u prodejce nebo v garanční servisní opravně. **Při reklamaci výrobku je nutno předložit záruční list a prodejní doklad.**
4. Záruční opravu provede servisní opravna podle povahy buď přímo u spotřebitele nebo ve vlastních dílnách.
5. Záruční doba se prodlužuje o dobu, v níž byl výrobek v záruční opravě. Firma, u které spotřebitel uplatní reklamaci, vydá o tom příslušný doklad.
6. Záruka se nevztahuje na škody vzniklé při dopravě. Ty uplatňuje spotřebitel u dopravce.
7. Ze záruky jsou vyňaty součásti podléhající rychlému opotřebení (ucpávkový uzel, ventilový uzel a ostatní těsnivo).
8. Spotřebitel pozbývá nárok na záruku, jestliže v záruční době provedl sám, nebo dal provést třetí osobou jakoukoliv změnu nebo opravu vadného výrobku bez vědomí a souhlasu výrobce, nebo provedl-li změnu, případně jiné opravy v textu záručního listu.

UPOZORNĚNÍ

Servisní opravy a smluvní prodejci Vám poradí ve všech případech záručních a mimozáručních oprav čerpadel.

Telefonní čísla a adresy servisních středisek jsou platná ke dni 01.09.2011 a o jejich případných změnách budou smluvní prodejci průběžně informováni.

SERVIS A OPRAVY	
Datum	Popis reklamované závady, servisních úkonů, razítko opravy

SERVISNÍ STŘEDISKA – ČESKÁ REPUBLIKA

MĚSTO	ADRESA	TELEFON	EMAIL
BRNO	620 00 Brno Kaštanová 19	545214783	brno@sigmapumpy.com
HAVLÍČKŮV BROD	580 01 Havlíčkův Brod Humpolecká 215	569420931	havickubrod@sigmapumpy.com
HODONÍN	695 01 Hodonín Velkomoravská 83	518321640	hodonin@sigmapumpy.com
HRANICE	753 01 Hranice Tovární 605	581661647	hranice@sigmapumpy.com
LIBEREC	460 07 Liberec Milady Horákové 10/74	485105002	liberec@sigmapumpy.com
LUTÍN	783 50 Lutín Jana Sigmunda 79	585944086	lutin@sigmapumpy.com
OPAVA	746 01 Opava Krnovská 28	553718472	opava@sigmapumpy.com
OSTRAVA	702 00 Ostrava Plynární 18	595136747	ostrava@sigmapumpy.com
PARDOBICE	530 03 Pardubice Štrossova 510	466616179	pardubice@sigmapumpy.com
PARDOBICE	530 02 Pardubice – Zelené předměstí Palackého třída 248	466615837	pardubice2@sigmapumpy.com
PRAHA	140 00 Praha 4 náměstí Hrdinů 1125	261222301	praha@sigmapumpy.com
PRAHA	170 00 Praha 7 U výstaviště 1286	233310069	praha2@sigmapumpy.com
PRAHA	186 00 Praha 8 Prvního pluku 14	222317174	praha3@sigmapumpy.com
PŘÍBRAM	261 01 Příbram Plzeňská 48	318632704	pribram@sigmapumpy.com
ROŽNOV P. RADHOŠTĚM	756 61 Rožnov p. Radhoštěm Meziříčská 1024	571654451	roznov@sigmapumpy.com
SOKOLOV	356 01 Sokolov Nádražní 112	352627457	sokolov@sigmapumpy.com
UHERSKÉ HRADIŠTĚ	686 01 Uherské Hradiště Mariánské náměstí 74	572553425	uherskehradiste@sigmapumpy.com
ÚSTÍ NAD LABEM	400 07 Ústí nad Labem Třebízského 1114/7	475500204	ustinadlabem@sigmapumpy.com
ZLÍN	760 01 Zlín Sokolská 423	577225977	zlin@sigmapumpy.com

SERVISNÍ STŘEDISKA – SLOVENSKÁ REPUBLIKA

MESTO	ADRESA	TELEFÓN	EMAIL
NOVÉ MESTO NAD VÁHOM	915 01 Nové Mesto nad Váhom Trenčianska 29	032/7719200	novemestonv@sigma.sk
BRATISLAVA	824 01 Bratislava Ivánska cesta 10	02/44880912	bratislava@sigma.sk
NITRA	949 05 Nitra Novozámocká 1	037/6423709	nitra@sigma.sk
KOŠICE	040 01 Košice Južná trieda 97	055/6223415	kosice@sigma.sk
ŽILINA	010 01 Žilina Kamenná 25B	041/5166060	zilina@sigma.sk

Návod na použitie čerpadiel Sigmona CVM

Upozornenie!

1. Vodič, označený farebnou kombináciou zelená/žltá sa bezpečne uzemní.
2. Prosím, pred použitím inštalujte elektrickú ovládaciu jednotku.
3. Ak je nutná údržba čerpadla, musí sa najprv vypnúť elektrické napájanie čerpadla.
4. Nepoužívajte čerpadlo v bazénoch, záhradných jazierkach a ďalších miestach, kde sa môžu vo vode nachádzať ľudia.
5. Je prísne zakázané používať elektrický kábel čerpadla ako závesné lano.
6. Čerpadlo nesmie bežať na sucho.
7. Čerpadlo musí byť napájané pomocou prúdového chrániča s citivosťou 30mA.



Pred prvým použitím si prečítajte návod na obsluhu



Mechanické nebezpečenstvo pri čerpadle

POZOR

Bezpečnostné upozornenie z dôvodu bezpečnosti prevádzky ponorného čerpadla



Pri údržbe alebo servise vypni z el. prívodu ponorné čerpadlo - vypni svorkovnicu z el. zásuvky.



Odbornú údržbu a nastavovanie môže robiť len oprávnená, odborná a poučená osoba. Všetky nastavovacie úkony robte len zodpovedajúcim a bezpečným postupom. Opravy a údržbu vykonávajte na stroji s odpojeným prívodom od elektrickej energie.

1. BEZPEČNOSŤ

Ak chcete tento produkt správne nainštalovať a bezpečne používať, pozorne si prečítajte túto príručku, kým sa pokúsíte o akúkoľvek obsluhu.

Túto príručku udržiavajte na ľahko prístupnom a čistom mieste. Úkony na nainštalovaných čerpadlách a pripájanie k elektrickému napájaniu musí vykonávať oprávnená osoba. Do produktu nijako nezasahujte spôsobom, ktorý mení jeho výkonnostné alebo úžitkové parametre, pretože akékoľvek zásahy tohto typu okamžite ruší záruku a tiež prevádza na užívateľa plnú zodpovednosť za akékoľvek škody, ku ktorým môže dôjsť počas prevádzkovania produktu užívateľom. Čerpadlo nikdy neprevádzkujte zavzdušnené, nasucho.

1.1 BEZPEČNOSTNÉ PREDPISY PLATNÉ PRE ÚKONY VYKONÁVANÉ PRI INŠTALÁCII A ÚDRŽBE

Pri použití elektrického zariadenia je nevyhnutné podniknúť potrebné bezpečnostné opatrenia na zabránenie vzniku rizika požiaru, elektrického šoku a zranenia osob. Preto si pred použitím tohto zariadenia starostlivo prečítajte a zapamätajte bezpečnostné inštrukcie v tejto brožúre. Po prečítaní si ponechajte túto brožúru pre budúce použitie. Výrobca odmieta akúkoľvek zodpovednosť za nedodržanie bezpečnosti a preventívnych inštrukcií uvedených v tejto brožúre. Pred použitím, skontrolujte či je čerpadlo, kábel a zástrčka v bezchybnom, nepoškodenom stave. Ak sú časti poškodené alebo zničené musí byť opravené zodpovednou osobou. Je zakázané vykonávať akékoľvek opravy na zariadení neautorizovanou osobou. Okrem straty záruky hrozí riziko vzniku nebezpečných situácií. V prípade pochybností sa pred vykonaním akejkoľvek opravy alebo výmeny poradte s výrobcom. Pretože tieto čerpadlá je možné používať v studniach, ktoré môžu obsahovať jedovaté plyny, dodržiavajte tieto bezpečnostné opatrenia: Pri vykonávaní údržby nikdy nepracujte sami; pred začatím práce dobre vyvetrajte; každý, kto sa spúšťa do studne, musí byť istený bezpečnostnými lanami a je nutné poskytnúť vhodné prostriedky umožňujúce v prípade potreby rýchly návrat na povrch. Udržujte mimo dosahu detí; tento produkt nie je vhodný pre nekvalifikovaných alebo neskúsených osôb. Čerpadlo neinštalujte do studní alebo iných prostredí, kde môže byť prítomný plyn, hrozí nebezpečenstvo výbuchu. Nedovoľte, aby sa konce silových káblov dostali do styku s akoukoľvek kvapalinou čerpanou čerpadlom.

1.2. JE NUTNÉ POUŽÍVAŤ OSOBNÉ OCHRANNÉ POMÔCKY (OOP)

Pri manipulácii s týmto produktom, hlavne ak bol skôr nainštalovaný, majte na sebe vhodný ochranný oblek: bezpečnostnú obuv, bezpečnostné okuliare, ochranné rukavice, koženú zásteru alebo podobnú ochranu. Vždy keď sa robí údržba alebo oprava nainštalovaného čerpadla, hlavne čerpadla ponoreného do nebezpečných kvapalín alebo septikov, je nutné všetky diely dôkladne očistiť vodou alebo špecifickými prostriedkami.

1.3. NESPRÁVNE POUŽITIE

- Čerpadlá nie sú určené na čerpanie horľavín, ropných produktov a do prostredia s nebezpečenstvom výbuchu.

2. PARAMETRE

Elektrické napájanie je jednofázové. Max. prípustná odchýlka: $\pm 10\%$ od menovitej hodnoty uvedenej na typovom štítku. Maximálna hĺbka ponorenia čerpadla: 10 metrov pod hladinou kvapaliny. Maximálna teplota kvapaliny: $35\text{ }^{\circ}\text{C}$. maximálny prípustný počet spustení za hodinu: 20 v pravidelných intervaloch. Studne a zberné nádrže: Rozmery studne a zberné nádrže musia byť také, aby sa zabránilo nadmernému počtu spustení za hodinu. Aby bol ochránený motor, musí byť neustále ponorený a musí byť zabezpečené jeho dostatočné chladenie prúdením vody o rýchlosti 16cm / s pri teplote do $30\text{ }^{\circ}\text{C}$. Kategória ochrany IP 68. Prevádzková faktor: S1 (CEI 2-3).

3. PREDBEŽNÁ KONTROLA

- Čerpadlo rozbalte a skontrolujte, že je v nepoškodenom stave.
- Tiež skontrolujte, že údaje na štítku čerpadla zodpovedajú požadovaným údajom pre použitie čerpadla v mieste inštalácie. V prípade akéhokoľvek problému kontaktujte ihneď dodávateľa a špecifikujte typ chyby.
- **Upozornenie: Ak máte akékoľvek pochybnosti o bezpečnosti stroja, nepoužívajte ho.**

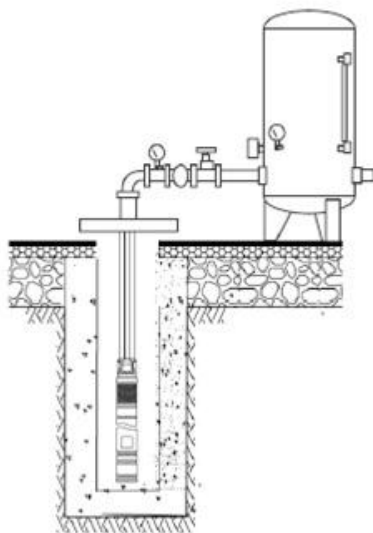
4. PODMIENKY POUŽITIA

Pri používaní vodného čerpadla sa musia dodržiavať nasledujúce podmienky:

- 4.1 Maximálny prevádzkový tlak: 10 bar.
- 4.2 Maximálna teplota kvapaliny: $+35\text{ }^{\circ}\text{C}$.
- 4.3 Maximálna hustota čerpanej kvapaliny: 1 kg/dm^3
- 4.4 pH kvapaliny: $6 \sim 8$
- 4.5 Povolené kolísanie napätia: $\pm 5\%$
- 4.6 Stupeň krytia: IP 68.
- 4.7 Maximálna hĺbka ponorenia: 10 m
- 4.8 Čerpadlo je určené pre čerpanie čistej vody bez abrazívnych častíc.

6. INŠTALÁCIA

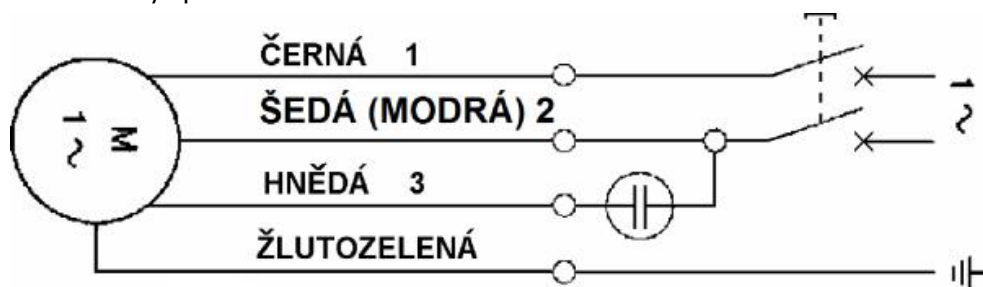
- Robiť inštaláciu môže len kvalifikovaný a oprávnený pracovník.
- **Upozornenie: Počas inštalácie uplatnite všetky bezpečnostné predpisy vydané oprávnenými úradmi a vždy používajte zdravý rozum.**
- Čerpadlo sa môže inštalovať vertikálne aj horizontálne.
- Nepodceňujte riziko utopenia, ak sa musí inštalácia robiť v studni s určitou hĺbkou. Maximálny ponor čerpadla 10m.
- Presvedčte sa, že nie sú prítomné žiadne toxické výtoky alebo škodlivé plyny v atmosfére. Ak inštalácia zahŕňa zváranie, urobte všetky nutné opatrenia, aby sa zabránilo explózií.
- Skontrolujte, či v studni nie je piesok ani iné usadeniny a že je dostatočne veľká, aby sa čerpadlo mohlo spustiť dole a vytiahnuť hore.
- Čerpadlo sa môže inštalovať buď pomocou kovového potrubia (ktoré sa môže použiť na podporu čerpadla) alebo pružného potrubia.
- V prípade pružného potrubia sa musí čerpadlo zavesiť na lano vyrobené z materiálu, ktorý dlhodobo nezhoršuje svoje vlastnosti. Kábel by sa mal prevliecť okami na veku.
- Kábel elektrického napájania pripevnite k výtlačnému potrubiu tak, aby sa nemohol prekrútiť. Umožnite predĺženie výtlačnej rúrky ponechaním malého previsu medzi úchytnými.
- Odporúčame osadiť na výtlačné potrubie spätnú klapku.
- Inštalujte čidlá, ktoré vypnú prívod elektriny do čerpadla predtým, než voda poklesne na úroveň, ktorá by nechala čerpadlo bez vody.



Elektrické zapojenie - Musí sa predradiť istenie podľa štítkových hodnôt motora a platných noriem!

7. ELEKTRICKÉ PRIPOJENIE

- Jednofázové verzie sú napájané štandardne, pomocou spinacie skrinky, ktorá obsahuje kondenzátor, dvojfázový spínač a nadprúdovú poistku s manuálnym resetom.
- Ak vypne nadprúdová poistka, pred opätovným spustením skontrolujte najprv príčinu.
- **Upozornenie: Zodpovednosť za prevedenie pripojenia podľa predpisov platných v krajine inštalácie má inštalujúci.**
- Skontrolujte, či údaje na výkonovom štítku zodpovedajú menovitým hodnotám siete.
- Pri pripájaní sa presvedčte, že existuje účinný zemniaci obvod.
- Zemniaci vodič musí byť dlhší, než živé vodiče a musí to byť prvý vodič, ktorý sa pripojí, keď sa čerpadlo nastavuje, a posledný pri demontáži.
- Odporúča sa inštalovať tlakový spínač.



7.1. Schéma elektrického zapojenie jednofázových motorov

8. ÚDRŽBA

Pred úkonmi kontroly a údržby si pozorne prečítajte bezpečnostné postupy popísané v predchádzajúcich odstavcoch a použite ich. Aby sa zaručila riadna a dlhodobá prevádzka čerpadla, musí užívateľ robiť pravidelné kontroly a periodickú údržbu a meniť opotrebované diely. Odporúča sa mesačná kontrola alebo kontrola po každých 500-600 prevádzkových hodinách.

Skontrolujte, či napájacie napätie zodpovedá hodnotám uvedeným na typovom štítku; skontrolujte, či hluk a vibrácie sú na svojich pôvodných úrovniach; pre trojfázové motory použite amperometrické kliešte na kontrolu, či sú odbery všetkých troch fáz vyvážené a neprekračujú hodnoty uvedené na typovom štítku. Na tomto liste je k dispozícii rozložený pohľad na čerpadlo.

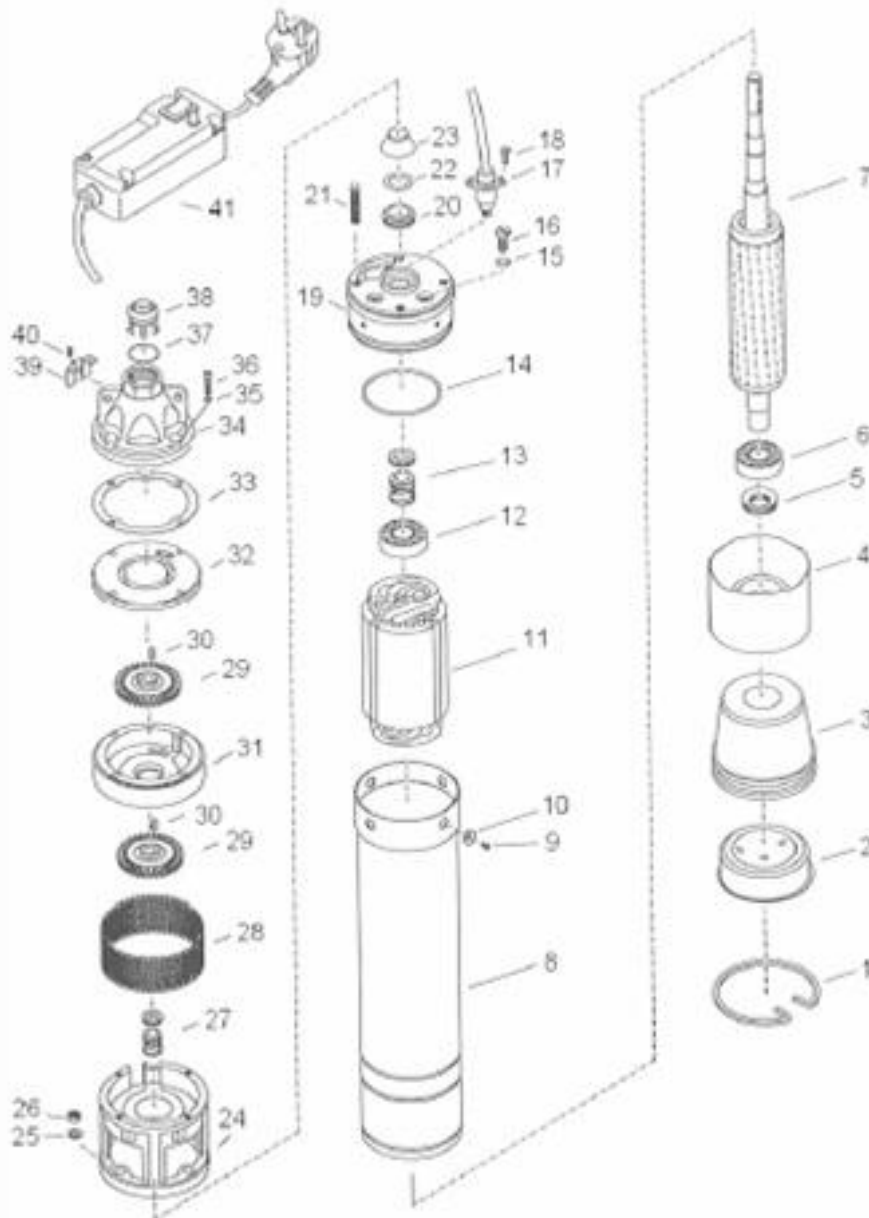
Čistenie filtra:

- Ak nie je čerpaná voda dokonale čistá, môže byť nutné očistiť filter pomocou ocelevej kefy, aby sa jeho povrch zbavil usadených častíc nečistôt. Je možné očistiť aj vnútornú časť filtra po jeho demontáži z telesa elektročerpadla a rozložení. Odstráňte nečistoty oceľovou kefou a opláchnite filter vodou. Ak to nepostačí, pokúste sa vyčistiť hydraulické diely (kontaktujte autorizovaného dodávateľa).

9. LIKVIDÁCIA

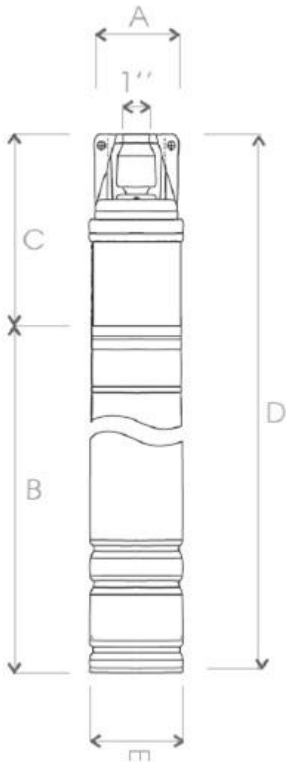
Ak sa zdá byť nevhodné opraviť opotrebované alebo poškodené čerpadlo, čerpadlo aj motor je nutné zlikvidovať v plnom súlade s miestnymi predpismi. Pri likvidácii čerpadla postupujte takto: vypust'te akýkoľvek olej z komory a odovzdajte ho v špecializovanom zbernom centre; oddel'te plastové a gumové diely a odovzdajte ich v špecializovanom zbernom centre; postarajte sa o rozobratie kovových dielov. Žiadny komponent čerpadla nevyhadzujte na skládku.

10. ROZKLAD ČERPADLA (NÁHRADNÉ DIELY)



1	Pružina pojistky	11	Stator	21	Skrútka s dvojitou hlavou	31	Teleso čerpadla
2	Koncový kryt	12	Ložisko	22	Ploché tesnenie	32	Kryt čerpadla
3	Predlžovacia objímka	13	Mechanické tesnenie	23	Veko odolné proti piesku	33	Tesnenie
4	Sedlo ložiska	14	O-kružok	24	Sacia komora	34	Výpustná komora
5	Axiálne ložisko	15	Skrutka	25	Matica	35	Matica
6	Ložisko	16	Matica	26	Matica	36	Skrutka
7	Rotor	17	Kabel/ochranná objímka	27	Mechanické tesnenie	37	Ventil
8	Trubka motora	18	Skrutka	28	Sitko	38	Ventil
9	Skrutka	19	Koncový kryt	29	Obežné kolo	39	Držiak
10	Tesniaci krúžok	20	Olejová komora	30	Pero	40	Držiak
						41	Spínacia skrinka

Schéma a rozmery čerpadla CVM



	A	B	C	D
3CVM100	76	380	155	535
4CVM150	97	406	140	546

	H (m)	Q (l/min)
3CVM100	17-48	28-8
4CVM150	22-83	41-8

11. OBSAH DODÁVKY

- ponorné čerpadlo CVM
- rozbehová spínacia skrinka
- kábel

12. OBSAH DOKUMENTÁCIE DODÁVANEJ SO ZARIADENÍM

- návod na montáž a obsluhu ponorného čerpadla

13. PORUCHY A ICH ODSTRÁNENIE

13.1 ČERPADLO NEBEŽÍ

- čerpadlo nie je zapojené v sieti - zapojte vidlicu do zásuvky
- rotor čerpadla je zablokovaný - kontaktujte servisné stredisko

13.2 ČERPADLO SA POČAS PREVÁDZKY ZASTAVÍ

- nízke alebo príliš vysoké napätie v sieti - skontrolovať napätie v sieti

14. LIKVIDÁCIA

Pri prevádzke alebo likvidácii zariadenia je nutné dodržiavať príslušné národné predpisy o životnom prostredí a o likvidácii odpadu a elektroodpadu. V prípade, že zariadenie bude musieť byť zošrotované, je potrebné postupovať pri jeho likvidácii podľa diferencovaného zberu, čo znamená, rešpektovať rozdielnosť materiálov a ich zloženie (kovy, umelé hmoty, guma, atď..). Pri diferencovanom zbere sa treba obrátiť na špecializované firmy, ktoré sa zaoberajú zberom týchto materiálov pri súčasnom rešpektovaní miestnych platných noriem a predpisov.

Zmeny vyhradené.



ES VYHLÁSENIE O ZHODE

Výrobca:

Wenling Jinyi Electrification Co., Ltd
Nitu Village, Binhai Town, Wenling, Zheijang,
China

Dovozca:

Sigmona Import s.r.o.
Tovární 605
Hranice 75301
Czech Republic

Identifikačné údaje výrobku:

Popis a určenie výrobku:

Ponorné jednostupňové čerpacie agregáty (ďalej len čerpadlá), ktoré sa skladajú z hydraulickej časti a elektromotora, určené na čerpanie priesakovej alebo zakalenej úžitkovej vody z prírodných zdrojov alebo iných zdrojov.

Údaje o použitom spôsobe posudzovania zhody:

Zoznam technických predpisov a harmonizovaných noriem použitých pri posudzovaní zhody.

EN60335-2-41:2003+A1:2004+A2:2010; EN60335-1:2002+A11,A1:2004+A12,A2:2006+A13:2008+A14:2010;

EN62233:2008; EN61000-6-1:2007, EN61000-6-3:2007, EN61000-3-2:2006+A2:2009, EN61000-3-3:2008

Potvrdenie dovozcu:

Dovozca Sigmona Import s.r.o. potvrdzuje, že vlastnosti spotrebičov spĺňajú základné požiadavky podľa vyššie uvedených technických noriem a predpisov za podmienok obvyklého, výrobcom určeného použitia sú bezpečné. Výrobca prijal a zabezpečil všetky nevyhnutné opatrenia na to, aby výrobný proces, vrátane výstupnej kontroly a skúšok konkrétneho výrobku, zabezpečovali jednotnosť výroby a zhodu spotrebičov s typmi popísanými v certifikáte a so základnými požiadavkami, ktoré sú na ne aplikovateľné.

ZÁRUČNÝ LIST

na výrobok typu výr. číslo

s elektromotorom

(oba údaje doplní predajca pri predaji spotrebiteľovi)

Výrobca:

Wenling Jinyi Electrification Co., Ltd
Nitu Village, Binhai Town, Wenling, Zheijang, China

Dátum vyskladnenia od výrobcu:

**Adresa
predajcu:**



SIGMONA IMPORT, s.r.o.
Tovární 605,
753 01 Hranice I – Město
Česká Republika

Potvrdenie o odbornom zapojení
elektrozariadenia

Dátum:

Pečiatka a podpis:

Pečiatka a podpis predajcu:

Dátum
predaja

UPOZORNENIE PRE SPOTREBITEĽA

Prekontrolujte, či predajca vyplnil riadne a čitateľne záručný list dátumom predaja, pečiatkou a podpisom, ako aj typom výrobku a výrobným číslom.

Inštaláciu čerpadla a zapojenie elektromotora odporúčame dať spraviť odbornou firmou alebo pracovníkom s príslušnou elektrotechnickou kvalifikáciou.

Vyskladnené na veľkoobchodný sklad:

9. Za akosť, funkciu a prevedenie ručí predajca po dobu:

- 24 mesiacov odo dňa predaja spotrebiteľovi pri spotrebných čerpadlách a domácich vodárňach

Chyby vzniknuté preukázateľne následkom zlého materiálu, chybnéj konštrukcie alebo zlého prevedenia, odstránia v záručnej dobe servisné strediská uvedené v tomto záručnom liste.

10. Ak sa vyskytne v záručnej dobe chyba výrobku, ktorá nebola spôsobená spotrebiteľom alebo osobou používajúcou výrobok, alebo neodvratnou udalosťou, bude výrobok spotrebiteľovi bezplatne opravený za týchto podmienok:

- *od doby predaja do uplatnenia reklamácie neuplynula doba dlhšia než je uvedené v bode 1. Výrobok bol odborne inštalovaný a pripojený. Zvlášť elektroinštalácia musí byť urobená v zmysle platných noriem a predpisov*
- *výrobok bol použitý na účel daný návodom na obsluhu*
- *pri montáži, prevádzke a obsluhu bol dodržiavaný návod na obsluhu od výrobcu*
- *výrobok nebol násilne mechanicky poškodený*
- *elektromotor je istený proti preťaženiu*

11. Reklamáciu uplatňuje spotrebiteľ u predajcu alebo v garančnom servisnom stredisku. **Pri reklamácií výrobku je nutné predložiť záručný list a predajný doklad.**

12. Záručnú opravu urobí servisné stredisko podľa povahy buď priamo u spotrebiteľa alebo vo vlastných dielňach.

13. Záručná doba sa predlžuje o dobu, počas ktorej bol výrobok v záručnej oprave. Firma, v ktorej spotrebiteľ uplatní reklamáciu, vydá o tom príslušný doklad.

14. Záruka sa nevzťahuje na škody vzniknuté pri doprave. Tie uplatňuje spotrebiteľ u dopravcu.

15. Zo záruky sú vyňaté súčasti podliehajúce rýchlemu opotrebovaniu (upchávkový uzol, ventilový uzol a ostatné tesnenia).

16. Spotrebiteľ stráca nárok na záruku, ak v záručnej dobe urobil sám, alebo dal urobiť treťou osobou akúkoľvek zmenu alebo opravu chybného výrobku bez vedomia a súhlasu výrobcu, alebo ak urobil zmenu, prípadne iné opravy v texte záručného listu.

UPOZORNENIE

Servisné strediská a zmluvní predajcovia Vám poradia vo všetkých prípadoch záručných a pozáručných opráv čerpadiel.

Telefónne čísla a adresy servisných stredísk sú platné ku dňu 01.09.2011 a o ich prípadných zmenách budú zmluvní predajcovia priebežne informovaní.

SERVIS A OPRAVY	
Dátum	Popis reklamovanej poruchy, servisných úkonov, pečiatka servisu

SERVISNÉ STREDISKÁ – ČESKÁ REPUBLIKA

MĚSTO	ADRESA	TELEFON	EMAIL
BRNO	620 00 Brno Kaštanová 19	545214783	brno@sigmapumpy.com
HAVLÍČKŮV BROD	580 01 Havlíčkův Brod Humpolecká 215	569420931	havickubrod@sigmapumpy.com
HODONÍN	695 01 Hodonín Velkomoravská 83	518321640	hodonin@sigmapumpy.com
HRANICE	753 01 Hranice Tovární 605	581661647	hranice@sigmapumpy.com
LIBEREC	460 07 Liberec Milady Horákové 10/74	485105002	liberec@sigmapumpy.com
LUTÍN	783 50 Lutín Jana Sigmunda 79	585944086	lutin@sigmapumpy.com
OPAVA	746 01 Opava Krnovská 28	553718472	opava@sigmapumpy.com
OSTRAVA	702 00 Ostrava Plynární 18	595136747	ostrava@sigmapumpy.com
PARDOBICE	530 03 Pardubice Štrossova 510	466616179	pardubice@sigmapumpy.com
PARDOBICE	530 02 Pardubice – Zelené předměstí Palackého třída 248	466615837	pardubice2@sigmapumpy.com
PRAHA	140 00 Praha 4 náměstí Hrdinů 1125	261222301	praha@sigmapumpy.com
PRAHA	170 00 Praha 7 U výstaviště 1286	233310069	praha2@sigmapumpy.com
PRAHA	186 00 Praha 8 Prvního pluku 14	222317174	praha3@sigmapumpy.com
PŘÍBRAM	261 01 Příbram Plzeňská 48	318632704	pribram@sigmapumpy.com
ROŽNOV P. RADHOŠTĚM	756 61 Rožnov p. Radhoštěm Meziříčská 1024	571654451	roznov@sigmapumpy.com
SOKOLOV	356 01 Sokolov Nádražní 112	352627457	sokolov@sigmapumpy.com
UHERSKÉ HRADIŠTĚ	686 01 Uherské Hradiště Mariánské náměstí 74	572553425	uherskehradiste@sigmapumpy.com
ÚSTÍ NAD LABEM	400 07 Ústí nad Labem Třebízského 1114/7	475500204	ustinadlabem@sigmapumpy.com
ZLÍN	760 01 Zlín Sokolská 423	577225977	zlin@sigmapumpy.com

SERVISNÉ STREDISKÁ – SLOVENSKÁ REPUBLIKA

MESTO	ADRESA	TELEFÓN	EMAIL
NOVÉ MESTO NAD VÁHOM	915 01 Nové Mesto nad Váhom Trenčianska 29	032/7719200	novemestonv@sigma.sk
BRATISLAVA	824 01 Bratislava Ivánska cesta 10	02/44880912	bratislava@sigma.sk
NITRA	949 05 Nitra Novozámocká 1	037/6423709	nitra@sigma.sk
KOŠICE	040 01 Košice Južná trieda 97	055/6223415	kosice@sigma.sk
ŽILINA	010 01 Žilina Kamenná 25B	041/5166060	zilina@sigma.sk