

Čerpadla V250F, V750F, VN1500, WQD27-9-1.5, WQ30-11-2,2, V1300DF

Bezpečnost provozu

Tento návod obsahuje základní pokyny, které je třeba dodržet při montáži, provozu a údržbě čerpadla. Proto je bezpodmínečně nutné, aby jste si tento návod přečetli ještě před jeho užitím. Nedodržování bezpečnostních pokynů má za následek ztrátu jakýchkoliv nároků na náhradu škody.

Montážní a servisní práce mohou být prováděny jen oprávněnými a kvalifikovanými osobami.

Při provozu čerpadla dodržujte obecně platné bezpečnostní předpisy o styku s elektrickými spotřebiči.

Před započetím jakýchkoli prací na čerpadle odpojte elektrický přívod od elektrické sítě. Je zásadně nepřijatelné manipulovat s čerpadlem během provozu, zasahovat do elektrické sítě a manipulovat s čerpadlem pomocí kabelů.

Čerpadlo vždy přenášejte pomocí transportního držadla.

Při použití ponorných čerpadel v bazénech, brouzdalištích nebo zahradních jezírkách musí být čerpadlo zapojeno do sítě vybavené oddělovacím transformátorem a ochranným prvkem s všestranným oddělováním, proudovou ochranou. Bez vhodné motorové a zkratové ochrany se nesmí čerpadla pro tyto účely používat. Přímé elektrické připojení bez vidlice (třífázové provedení) smí provádět pouze oprávněný pracovník s příslušnou elektrotechnickou kvalifikací.

Pro čerpadla s třífázovým elektromotorem platí, že při externím jištění motoru musí být zásadně zabezpečeno mechanické blokování všech 3 fází při odpojení, aby došlo k úplnému oddělení od elektrické sítě. Je tak vyloučen provoz čerpadla 2 fáze.

Mezní hodnoty uvedené na štítku čerpadel nesmí být v žádném případě překročeny.

Dbejte prosím na to, aby všechny elektrické přístroje (např. zásuvky a spínací zařízení) byly montovány v prostoru bezpečném před zaplavením.

Popis čerpadel

Čerpadla jsou ponorná jednostupňová čerpací soustrojí (čerpadla) sestávající z hydraulické části a z elektromotoru.

Základem hydraulické části je spirální těleso čerpadla s otevřeným oběžným kolem. Prodloužená hřídel rotoru je pro elektromotor a čerpadlo společná (monoblokové provedení). Utěsnění hřídele čerpadla je zajištěno mechanickou ucpávkou s olejovou komorou.- mechanická ucpávka ze strany hydraulické části a gufero ze strany motoru.

Čerpadla jsou dodávána v jednofázovém provedení dle typu buď bez ovládací skříňky nebo s ovládací skříňkou, dále s plovákovým spínačem nebo bez plovákového spínače, a kabelem H07-RNF délky 10m.

Provozní podmínky

Čerpadla jsou určena pro čerpání kalových odpadních nebo užitkových vod z přírodních nebo jiných zdrojů. Maximální velikost pevných částic je dle typu: V250F 15mm, VN1500 20mm, V750F 25mm, WQ(D)30mm, čerpadlo V1300DF je vybaveno řezákem

Čerpadla jsou díky houževnaté konstrukci určena pro čerpání kalů a tuhého komunálního odpadu ze septiků a kanalizace. Čerpání vody s abrazivními pevnými přímíseninami a provoz čerpadel na sucho způsobují snížení jejich životnosti.

Maximální teplota čerpané kapaliny: 40°C

Maximální ponor čerpadel: V250F, V750F, VN1500, V1300DF=5m; WQD27-9-1,5, WQ30-11-2,2=10m.

Mezní pracovní hodnoty čerpadel(dopravní výška-tlak, dopravní množství) jsou uvedeny na štítcích umístěných na těle čerpadla. Čerpadla se nesmí provozovat mimo hodnoty stanovené v jeho technické dokumentaci, zvláště pokud se týká čerpané kapaliny, dopravovaného množství, otáček, měrné hmotnosti, tlaku, teploty a příkonu.

Čerpadla nesmí být použita k čerpání: korozivních, hořlavých a výbušných látek, vody s obsahem oleje a olejové emulze.

Instalace

Čerpadlo doporučujeme postavit na pevný základ. U čerpadel vybavených plovákovým spínačem vyzkoušejte jeho pohyblivost. V případě potřeby zavěste čerpadlo na lanko upevněné na rukojeti čerpadla. Čerpadlo se nesmí zavěšovat pomocí napájecího kabelu. Čerpadlo nespouštějte ani nevytahujte pomocí přívodního kabelu.

Při instalaci čerpadla na potrubní rozvod nesmí výtlačné potrubí způsobit mechanické napětí čerpacího soustrojí a čerpadlo nesmí být použito jako pevný bod potrubního rozvodu. Při instalaci čerpadla do jímky nebo šachty doporučujeme dno se zakulacenými rohy, které zabraňují usazování kalu. Při přenosné instalaci připojte hadici na výtlačné hrdlo čerpadla přes odpovídající přípravek (spojka, hadicová spona a pod.)

Čerpadla v jednofázovém provedení jsou vybavena plovákovým nastavitelným spínačem, který umožňuje automatický provoz bez nutné přítomnosti obsluhy. Změnou délky plováku v držáku umístěného na tělese čerpadla lze nastavit požadovanou minimální(vypnutí) a maximální(zapnutí) výšku hladiny. Dbejte na to, aby při poklesu hladiny na úroveň sacího koše čerpadla neležel plovákový spínač na hladině nebo dně vodního zdroje. V takovém případě zkrat'te délku plovákového spínače v držáku.

Připojení k elektrické síti

Elektrické zapojení může provést pouze odborník s elektrotechnickým vzděláním. Elektrické údaje čerpadel jsou uvedeny na štítku. Čerpadla jsou určena k pevnému připojení do běžného prostředí dle ČSN 330300. Napětí a frekvence sítě musí odpovídat hodnotám na štítku. Jednofázové provedení má zabudovanou tepelnou ochranu ve vinutí motoru. Při dosažení maximální dovolené teploty vinutí se čerpadlo automaticky vypne a po ochlazení se opět automaticky zapne. V takovém případě zkontrolujte čerpadlo a jeho provozní podmínky. Příčinou vypnutí může být chod na sucho, zablokování oběžného kola nebo změna provozních podmínek. Pokud se nepodaří zjistit příčinu přetížení čerpadla, kontaktujte prosím Vašeho prodejce, aby se předešlo poškození čerpadla. Čerpadlo musí být připojeno ke zdroji elektrické energie přes vhodný motorový spouštěč (proudovou ochranu) odpovídající – nastavenou min.20% pod hodnotou jmenovitého proudu elektromotoru uvedeného na jeho typovém štítku a to v závislosti na citlivosti motorového spouštěče a přes vhodný spínač. Hodnota nastavené proudové ochrany se může také lišit v závislosti na konkrétních podmínkách elektrické sítě v místě instalace čerpadla. Elektromotory ponorných čerpadel jsou vyráběny dle odpovídajících norem. Krytí elektromotoru je IP68, izolace třídy F.

Elektrické zapojení - Musí se předřadit jištění dle štítkových hodnot motoru a platných norem!

Úvodní předběžná prohlídka

Ujistěte se, že elektrické zapojení i jištění odpovídá hodnotám uvedeným na štítku čerpadla a nejeví známky poškození. Ujistěte se o správném nastavení plovákového spínače a o jeho volném pohybu ve vodním zdroji. Směr otáčení třífázového elektromotoru zkontrolujte dle šipky na tělese čerpadla. Při nesprávném směru otáčení nemůže čerpadlo dosáhnout svého pracovního bodu a hrozí jeho poškození. Čerpadlo je určeno k trvalému provozu pod vodou, ujistěte se, že Vaše čerpadlo nebude pracovat na sucho.

Spuštění čerpadla

Čerpadla s jednofázovým elektromotorem se spouští zasunutím odpovídající vidlice do zásuvky a nemusí procházet kontrolou směru otáčení.

Po spuštění čerpadla s plovákovým spínačem sledujte, zda dojde při vyčerpání zdroje k jeho vypnutí.

Pokud ne, nastavte kabel plováku výše popsaným způsobem.

Čerpadla s třífázovým motorem se spouští buď sepnutím spínací skříňky vybavené jističem nebo zasunutím zástrčky do odpovídající amperické hodnoty do odpovídající zásuvky elektrické sítě jištěné proudovým jističem.

Provoz čerpadla s třífázovým motorem, které není vybaveno hlídáním hladiny, vyžaduje stálou přítomnost obsluhy.

Zastavení čerpadla

Jednofázová ponorná čerpadla se vyřadí z provozu vytažením vidlice přívodního kabelu z příslušné zásuvky elektrické sítě nebo vypnutím spínací skříňky. Třífázová čerpadla se vypínají vypnutím spínací skříňky nebo vytažením zástrčky.

Při opětovném uvedení do provozu po jejich odpojení od instalace či delší odstávce opakujte úvodní předběžnou prohlídku.

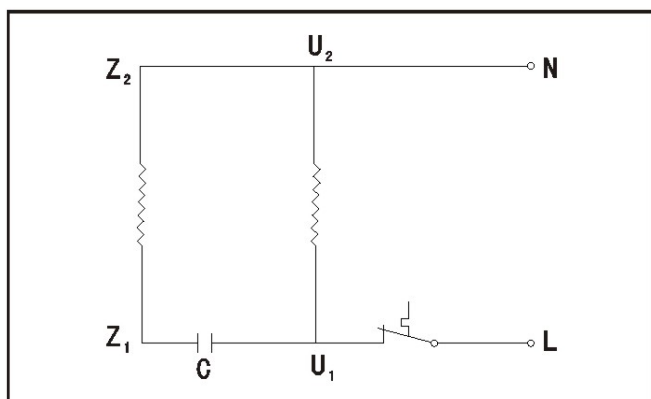
Údržba a skladování

Zásadně směřjí být veškeré práce na čerpadle prováděny pouze po odpojení elektrického přívodu od elektrické sítě.

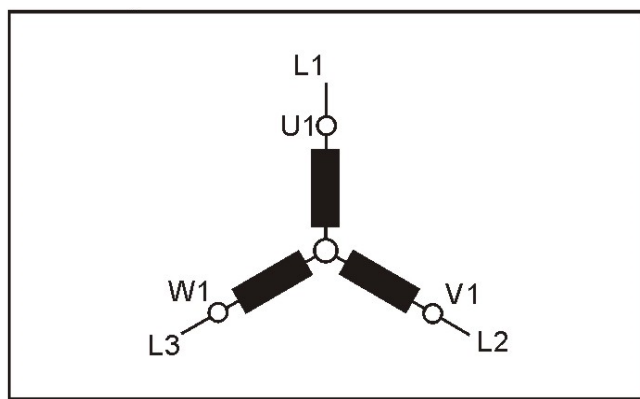
Čerpaná kapalina vyteče z čerpadla při jeho vytažení.

Po ukončení provozu čerpadlo prohlédněte, očistěte od nečistot a uskladněte v místnosti, kde neklesá teplota pod bod mrazu. U čerpadel, která jsou v provozu jen zřídka, je doporučeno je co 2 měsíce krátkodobě uvést do provozu.

Vsazení nového elektrického vodiče nebo každý jiný zásah do čerpadla smí být proveden jen autorizovaným odborníkem.



WQD 27-9-1,5, VN1500



WQ 30-10-2,2

Závady a jejich odstranění

Problém	Důvod	Řešení
Čerpadlo se nespouští	Chybné elektrické zapojení.	Odstranit závadu kvalifikovanou osobou.
	Plovákové zařízení nespíná.	Nastavit pracovní polohu plováku.
	Aktivovaná tepelná ochrana.	Počkejte, než se tepelná ochrana deaktivuje.
Čerpadlo se nespouští a bzučí	Chybí fáze(3 fázový motor).	Odstranit závadu kvalifikovanou osobou.
	Vadný kondenzátor.	Odstranit závadu kvalifikovanou osobou.
Čerpadlo nedává vodu	Zablokované oběžné kolo.	Odpojte čerpadlo ze sítě a odstraňte závadu.
	Ucpaný sací otvor, neprůchodnost potrubí.	Odpojte čerpadlo ze sítě a odstraňte závadu.
Čerpadlo dává málo vody	Malá průchodnost nebo nětěsnost potrubí.	Upravte podmínky provozu čerpadla.
	Vysoká výtlačná výška.	Upravte podmínky provozu čerpadla.
	Příliš vzduchu v čerpané kapalině.	Upravte podmínky provozu čerpadla.
	Příliš mělká hloubka ponoru.	Upravte podmínky provozu čerpadla.
	Nesprávný směr otáčení(3fázový motor).	Odstranit závadu kvalifikovanou osobou.
	Opotřebované oběžné kolo.	Odpojte čerpadlo ze sítě a odstraňte závadu.
Čerpadlo náhle zastaví	Spínač vypnut nebo spálená pojistka	Odstranit závadu kvalifikovanou osobou.
	Aktivována tepelná ochrana.	Počkejte, než se tepelná ochrana deaktivuje.
	Zablokované oběžné kolo.	Odpojte čerpadlo ze sítě a odstraňte závadu.

Informace k likvidaci elektrických a elektronických zařízení v souladu s nařízením 2002/96 CE (RAEE).

Upozornění: nepoužívejte běžný domácí odpadkový koš k likvidaci tohoto produktu.

S použitým elektrickým a elektronickým zařízením musí být nakládáno zvlášť a v souladu s nařízením souvisejícími s nakládáním, obnovou a recyklací těchto produktů.

V souladu s nařízením uplatňovaným ve členských státech, soukromý uživatel v EU může použité elektrické nebo elektronické zařízení odevzdat zdarma v k tomu určených sběrných střediscích.

Pokud máte potíže najít autorizované odpadní středisko, konzultujte toto s prodejcem.

Národní nařízení umožňují sankcionovat každého, kdo protiprávně se zbavuje elektrického nebo elektronického zařízení.

ES PROHLÁŠENÍ O SHODĚ

Výrobce:

Wenling Jinyi Electrification Co., Ltd
Nitu Village, Binhai Town, Wenling, Zhejiang,
China

Dovozce:

Sigmona Import s.r.o.
Tovární 605
Hranice 75301
Czech Republic

Identifikační údaje výrobku:

V250F, V750F, WQD 27-9-1,5, WQ 30-11-2,2, VN1500, V1300DF

Popis a určení výrobku:

Ponorná jednostupňová čerpací soustrojí(dále jen čerpadla), které se skládají z hydraulické části a elektromotoru, určená k čerpání průsakové nebo zakalené užitkové vody z přírodních zdrojů nebo jiných zdrojů.

Údaje o použitém způsobu posuzování shody:

Seznam technických předpisů a harmonizovaných norem použitých při posuzování shody.

EN60335-1:20212; EN60335-2-41:2003+A2:2010; EN62233:2008; EN55014-1:2006+A1:2009; EN55014-2:1997+A2:2008; EN61000-3-2:2006+A2:2009; EN61000-3-3:2008.

Potvrzení dovozce:

Dovozce Sigmona Import s.r.o. potvrzuje, že vlastnosti spotřebičů splňují základní požadavky podle výše uvedených technických norem a předpisů za podmínek obvyklého, výrobcem určeného, použití jsou bezpečné. Výrobce přijal a zajistil všechna nezbytná opatření k tomu, aby výrobní proces, včetně výstupní kontroly a zkoušek konkrétního výrobku, zabezpečovaly jednotnost výroby a shodu spotřebičů s typy popsány v certifikátu a se základními požadavky, které jsou na ně aplikovatelné.

Hranice 5/5/2014.

ZÁRUČNÍ LIST

na výrobek typu výr. číslo

s elektromotorem

(oba údaje doplní prodejce při prodeji spotřebiteli)

Výrobce: Wenling Jinyi Electrification Co., Ltd
Nitu Village, Binhai Town, Wenling
Zhejiang China

**Adresa
dovozce:**



SIGMONA IMPORT, s.r.o.
Tovární 605,
753 01 Hranice I – Město
Česká Republika

Potvrzení o odborném zapojení
elektrozařízení

Datum:

Razítko a podpis:

Razítko a podpis prodejce:

Datum
prodeje

UPOZORNĚNÍ PRO SPOTŘEBITELE

Překontrolujte, zda prodejce vyplnil řádně a čitelně záruční list datem prodeje, razítkem a podpisem, jakož i typem výrobku a výrobním číslem.

Instalace čerpadla a zapojení elektromotoru doporučujeme provést odbornou firmou nebo pracovníkem s příslušnou elektrotechnickou kvalifikací.

Vyskladněno na velkoobchodní sklad:

1. Za jakost, funkci a provedení ručí prodejce po dobu:
 - 24 měsíců ode dne prodeje spotřebiteli u spotřebních čerpadel a domácích vodárenVady vzniklé prokazatelně následkem špatného materiálu, chybné konstrukce nebo vadného provedení, odstraní v záruční době servisní opravny uvedené v tomto záručním listě.
2. Vyskytne-li se v záruční době vada výrobku, která nebyla způsobena spotřebitelem nebo osobou užívající výrobek, nebo neodvratnou událostí, bude výrobek spotřebiteli bezplatně opraven za těchto podmínek:
 - *od doby prodeje do uplatnění reklamace neuplynula doba delší než je uvedeno v bodě 1. Výrobek byl odborně instalován a připojen. Zvláště elektroinstalace musí být provedena ve smyslu platných norem a předpisů*
 - *výrobek byl použit pro účel daný návodem k obsluze*
 - *při montáži, provozu a obsluze byl dodržován návod k obsluze výrobce*
 - *výrobek nebyl násilně mechanicky poškozen*
 - *elektromotor je jistěn proti přetížení*
3. Reklamace uplatňuje spotřebitel u prodejce nebo v garanční servisní opravně. **Při reklamaci výrobku je nutno předložit záruční list a prodejní doklad.**
4. Záruční opravu provede servisní opravna podle povahy buď přímo u spotřebitele nebo ve vlastních dílnách.
5. Záruční doba se prodlužuje o dobu, v níž byl výrobek v záruční opravě. Firma, u které spotřebitel uplatní reklamaci, vydá o tom příslušný doklad.
6. Záruka se nevztahuje na škody vzniklé při dopravě. Ty uplatňuje spotřebitel u dopravce.
7. Ze záruky jsou vyňaty součásti podléhající rychlému opotřebení (ucpávkový uzel, ventilový uzel a ostatní těsnivo).
8. Spotřebitel pozbývá nárok na záruku, jestliže v záruční době provedl sám, nebo dal provést třetí osobou jakoukoliv změnu nebo opravu vadného výrobku bez vědomí a souhlasu výrobce, nebo provedl-li změnu, případně jiné opravy v textu záručního listu.

UPOZORNĚNÍ

Servisní opravy a smluvní prodejci Vám poradí ve všech případech záručních a mimozáručních oprav čerpadel.

Telefonní čísla a adresy servisních středisek jsou platná ke dni 01.09.2011 a o jejich případných změnách budou smluvní prodejci průběžně informováni.

SERVIS A OPRAVY	
Datum	Popis reklamované závady, servisních úkonů, razítka opravy

SERVISNÍ STŘEDISKA – ČESKÁ REPUBLIKA

MĚSTO	ADRESA	TELEFON	EMAIL
BRNO	620 00 Brno	545214783	brno@sigmapumpy.com
	Kaštanová 19		
HAVLÍČKŮV BROD	580 01 Havlíčkův Brod	569420931	havickubrod@sigmapumpy.com
	Humpolecká 215		
HODONÍN	695 01 Hodonín	518321640	hodonin@sigmapumpy.com
	Velkomoravská 83		
HRANICE	753 01 Hranice	581661647	hranice@sigmapumpy.com
	Tovární 605		
LIBEREC	460 07 Liberec	485105002	liberec@sigmapumpy.com
	Milady Horákové 10/74		
LUTÍN	783 50 Lutín	585944086	lutin@sigmapumpy.com
	Jana Sigmunda 79		
OPAVA	746 01 Opava	553718472	opava@sigmapumpy.com
	Krnovská 28		
OSTRAVA	702 00 Ostrava	595136747	ostrava@sigmapumpy.com
	Plynární 18		
PARDUBICE	530 03 Pardubice	466616179	pardubice@sigmapumpy.com
	Štrossova 510		
PARDUBICE	530 02 Pardubice – Zelené předměstí	466615837	pardubice2@sigmapumpy.com
	Palackého třída 248		
PRAHA	140 00 Praha 4	261222301	praha@sigmapumpy.com
	náměstí Hrdinů 1125		
PRAHA	170 00 Praha 7	233310069	praha2@sigmapumpy.com
	U výstaviště 1286		
PRAHA	186 00 Praha 8	222317174	praha3@sigmapumpy.com
	Prvního pluku 14		
PŘÍBRAM	261 01 Příbram	318632704	pribram@sigmapumpy.com
	Plzeňská 48		
ROŽNOV P. RADHOŠTĚM	756 61 Rožnov p. Radhoštěm	571654451	roznov@sigmapumpy.com
	Meziříčská 1024		
SOKOLOV	356 01 Sokolov	352627457	sokolov@sigmapumpy.com
	Nádražní 112		
UHERSKÉ HRADIŠTĚ	686 01 Uherské Hradiště	572553425	uherskehradiste@sigmapumpy.com
	Mariánské náměstí 74		
ÚSTÍ NAD LABEM	400 07 Ústí nad Labem	475500204	ustinadlabem@sigmapumpy.com
	Třebízského 1114/7		
ZLÍN	760 01 Zlín	577225977	zlin@sigmapumpy.com
	Sokolská 423		

SERVISNÍ STŘEDISKA – SLOVENSKÁ REPUBLIKA

MESTO	ADRESA	TELEFÓN	EMAIL
NOVÉ MESTO NAD VÁHOM	915 01 Nové Mesto nad Váhom	032/7719200	novemestonv@sigma.sk
	Trenčianska 29		
BRATISLAVA	824 01 Bratislava	02/44880912	bratislava@sigma.sk
	Ivánska cesta 10		
NITRA	949 05 Nitra	037/6423709	nitra@sigma.sk
	Novozámocká 1		
KOŠICE	040 01 Košice	055/6223415	kosice@sigma.sk
	Južná trieda 97		
ŽILINA	010 01 Žilina	041/5166060	zilina@sigma.sk
	Kamenná 25B		

Změna údajů a adres servisních středisek vyhrazena.